

# Záhrady a spevnené plochy



baumit.com

## Perfektný podklad



- rýchle a plynulé odvádzanie vody z povrchu do podlažia
- stabilný tvar povrchu bez rizika poškodenia vplyvom zaťaženia
- celoročná bezproblémová pochôdznosť
- vysoká estetika povrchu



## Aplikácia a spracovanie



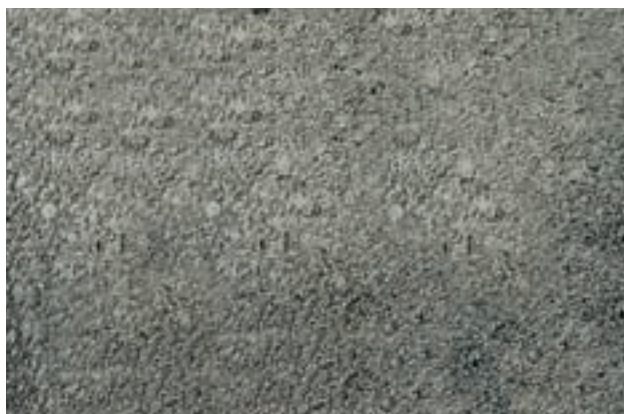
### Baumit Drenážny betón

(Baumit DrainBeton)

Silne vodopriepustný drenážny betón určený na prípravu podkladu pred položením dlažbových kameňov alebo dosiek, vhodný aj na vyplnenie pracovných jám, výkopov, lemovanie chodníkových tvaroviek a pod. Obzvlášť vhodný na zamedzenie porúch vplyvom sadania podkladu alebo na betónovanie odkvapových chodníkov okolo zavlhnutého muriva.

<b>Hrúbka vrstvy:</b>	min. 10 cm (chodníky) min. 15 cm (pojazdné plochy)
<b>Zrinitosť:</b>	8 mm
<b>Spotreba:</b>	cca 19 kg/m <sup>2</sup> /cm
<b>Výdatnosť:</b>	cca 0,2 m <sup>2</sup> /vrece pri hrúbke vrstvy 10 cm
<b>Balenie:</b>	40 kg vrece, 1 paleta = 35 vriec = 1 400 kg Silo

## Realizácia nosnej vrstvy



### Príprava podkladu

Pred začiatkom práce musí byť overená pevnosť a únosnosť podkladu, aby sa zamedzilo jeho dodatočnému sadaniu. Podklad musí byť odolný proti pôsobeniu mrazu, dostatočne vodopriepustný tak, aby presakujúca voda mohla byť z povrchu čo najrýchlejšie odvedená.



Podklad musí byť vyspárovaný, voda odvedená drenážnym systémom do bezpečnej vzdialenosti, aby nemala vplyv na stabilitu vrstiev systému. V prípade, že podklad je ílovitá zem, odporúčame použiť ako oddeľujúcu vrstvu geotextíliu, ktorú kladieme ako hydroizolačnú fóliu.



### Miešanie a aplikácia

Baumit Drenážny betón sa mieša v samospádovej alebo kontinuálnej miešačke s 2,0 – 2,8 l vody na 40 kg vrece.

Na vopred pripravený podklad sa materiál nanáša rovnomerne v potrebnej hrúbke a v požadovanom profile. Materiál sa po hrubom uložení zhutňuje vhodným zariadením (sťahovacia lata). Celková hrúbka Baumit Drenážneho betónu, ako podkladovej vrstvy pred kladením dlažby, by nemala byť menšia ako 10 cm, resp. podľa požiadaviek na únosnosť podkladovej vrstvy v závislosti od uvažovaného zaťaženia. Zaťaženie ľahkou dopravou je možné 10 dní po realizácii plochy.



Teplota prostredia a podkladu nesmie počas spracovania a tuhnutia materiálu klesnúť pod + 5 °C. Dodatočné pridávanie prísad neodporúčame.

## Aplikácia a spracovanie



### Baumit Drenážna malta

(Baumit PflasterDrainmörtel)

Vodopriepustná maltová zmes určená na prípravu maltového lôžka pre uloženie dlažbových kameňov alebo dosiek na vhodnom podklade vo vnútorných aj vonkajších priestoroch. Používa sa tiež na osadenie cestných obrubníkov.

**Hrúbka vrstvy:** 3 – 6 cm  
**Zrornosť:** 4 mm  
**Spotreba:** cca 19 kg/m<sup>2</sup>/cm  
**Výdatnosť:** cca 0,5 m<sup>2</sup>/vrece  
pri hrúbke vrstvy 4 cm  
**Balenie:** 40 kg vrece  
1 paleta = 35 vriec = 1 400 kg  
Silo



### Baumit Drenážna malta PLUS

(Baumit PflasterDrainmörtel PLUS)

Vodopriepustná suchá betónová zmes triedy pevnosti C20, odolná voči vytváraniu vápenných výkvetov a voči pôsobeniu síranov, vhodná na realizáciu podkladových vrstiev alebo dlažbového lôžka obzvlášť pre klinker, resp. iné dlažbové prvky a platne náchylné na tvorbu výkvetov.

**Hrúbka vrstvy:** 3 – 6 cm  
**Zrornosť:** 4 mm  
**Spotreba:** cca 19 kg/m<sup>2</sup>/cm  
**Výdatnosť:** cca 0,5 m<sup>2</sup>/vrece  
pri hrúbke vrstvy 4 cm  
**Balenie:** 40 kg vrece  
1 paleta = 35 vriec = 1 400 kg

## Ukladanie dlažbových prvkov



### Príprava podkladu

Podklad musí vyhovovať platným normám pre podkladové vrstvy pojazdných, pochôdznych plôch a peších komunikácií.

### Miešanie a aplikácia

Baumit Drenážna malta a Baumit Drenážna malta PLUS sa miešajú v samospádovej alebo kontinuálnej miešačke s 2,0 – 2,8 l čistej vody na 40 kg vrece, čas miešania 2 – 3 min. Vždy zamiešať celý obsah vreca. Materiál sa nanáša na vopred pripravený podklad v požadovanom profile a v hrúbkach podľa pokynov výrobcu dlažbových prvkov. Po hrubom rozprestrení materiálu sa vrstva Baumit Drenážnej malty, resp. Baumit Drenážnej malty PLUS stiahne latou a zhutní vhodnými zhutňovacími prostriedkami (sťahovacia lata). Na takto pripravený podklad sa ukladajú dlažbové prvky so škárami hrúbky min. 6 mm.

Na zlepšenie prídržnosti dlažbových platní sa na pripravenú vrstvu Baumit Drenážnej malty, resp. Baumit Drenážnej malty PLUS odporúča naniesť tenká vrstva tekutej konzistencie Baumit Lepiacej malty na kameň (resp. cementového mlieka z trasového cementu), resp. Baumit Lepiacej malty na kameň PLUS. Pri kladeaní dlažby sa plocha dohutní ručnými zhutňovacími prostriedkami, napr. gumeným kladivom.



**i** Výrobky pre záhrady a spevnené plochy obsahujúce v názve výrobku PLUS (Baumit Drenážna malta PLUS, Baumit Murovací malta na kameň PLUS, Baumit Lepiací malta na kameň PLUS) sú vďaka špeciálnemu ekologickému spojivu SLAGSTAR extrémne odolné voči tvorbe výkvetov, sú preto obzvlášť vhodné pre dlažbové prvky citlivé na tento jav (klinker dlažba a pod.), ako aj pre všetky záhradné realizácie v trvalom priamom kontakte s vodou – záhradné jazierka a biotopy, oporné múriky a i.

## Aplikácia a spracovanie



### Baumit Lepiaca malta na kameň

(Baumit SteinKleber)

Strednovrstvová malta s obsahom trasu na osadzovanie, kladenie a pačokovanie dlažbových prvkov z prírodného kameňa a betónu.

**Spotreba:** cca 6 – 10 kg/m<sup>2</sup>/10 mm  
**Výdatnosť:** cca 2,5 – 4 m<sup>2</sup>/vrece  
pri hrúbke vrstvy 10 mm  
**Balenie:** 25 kg vrece  
1 paleta = 48 vriec = 1.200 kg



### Baumit Lepiaca malta na kameň PLUS

(Baumit SteinKleber PLUS)

Strednovrstvová malta odolná voči vytváraniu vápenných výkvetov a voči pôsobeniu síranov, na osadzovanie alebo kladenie klinkerových, resp. betónových dlažbových prvkov, resp. dlažbových prvkov z prírodného kameňa. Tiež na pačokovanie v prípade kladenia dlažbových prvkov do Baumit Drenážnej malty PLUS.

**Spotreba:** cca 6 – 10 kg/m<sup>2</sup>/10 mm  
**Výdatnosť:** cca 2,5 – 4 m<sup>2</sup>/vrece  
pri hrúbke vrstvy 10 mm  
**Balenie:** 25 kg vrece  
1 paleta = 48 vriec = 1.200 kg

## Lepenie dlažbových prvkov



### Príprava podkladu

Vhodným podkladom pod Baumit Lepiacu maltu na kameň a Baumit Lepiacu maltu PLUS je betón a betónové potery. Použitie Baumit Lepiacej malty na kameň PLUS je možné až po technologickej prestávke min. 28 dní. Vhodným podkladom pod Baumit Lepiacu maltu na kameň PLUS sú tiež sadrové potery.

### Miešanie a aplikácia

Celý obsah vreca sa vysype do 6 – 6,5 litra čistej vody a dobre sa premieša elektrickým ručným miešadlom s nízkymi otáčkami. Po premiešaní je potrebné čerstvú maltu nechať odležať cca 5 min. Po následnom opätovnom premiešaní je zmes pripravená na použitie. Hotovú zmes je potrebné spracovať najneskôr do 3 hodín.

Zmes sa na podklad nanáša nerezovým hladidlom, resp. murárskou lyžicou. Potom je potrebné maltu rozťahnuť a zubovým hladidlom „prečesať“. Následne sa do vrstvy naneseného lepidla položia dlažbové prvky, usadia sa ľahkým poklepom gumeným kladivom a dorovnajú sa.

Pri bezškárovom kladení dlažby sa naniesie lepiaca malta na dlažbový prvok a zatlačí sa do maltového lôžka.

Minimálna plocha lepeného spoja v interiéri je 65 % a v exteriéri 90 %. Vydláždená plocha je pochôdzna po minimálne 24 hodinách. Plné zaťaženie je možné najskôr po 7 dňoch, pri priemyselných objektoch po cca 14 – 28 dňoch.



Pri aplikácii Baumit Lepiacej malty na kameň resp. Baumit Lepiacej malty na kameň PLUS pred kladením dlažbových prvkov do maltového lôžka z Baumit Drenážnej malty resp. Baumit Drenážnej malty PLUS sa z dôvodu lepšieho naviazania dlažby na podklad Baumit Lepiaca malta na kameň resp. Baumit Lepiaca malta na kameň PLUS aplikuje do čerstvej Baumit Drenážnej malty resp. Baumit Drenážnej malty PLUS. Lepiaca malta sa nanáša zubovou stierkou celoplošne na spodnú stranu dlažbových prvkov vo zvyčajnej konzistencii.

## Aplikácia a spracovanie



### Baumit Drenážna škárovacia malta

(Baumit PflasterFugenmörtel)

Škárovacia malta vhodná na škárovanie všetkých bežných dlažbových kameňov alebo dosiek zalievaním škár.

<b>Zrornosť:</b>	2 mm
<b>Spotreba:</b>	cca 2 kg/dm <sup>3</sup> objemu škár
<b>Výdatnosť:</b>	cca 12,5 dm <sup>3</sup> objemu škár/vrece
<b>Balenie:</b>	25 kg vreca 1 paleta = 56 vriec = 1 400 kg



### Baumit Impregnácia na kameň

(Steinimprägnierung)

Špeciálna impregnácia na ošetrovanie dlažbových prvkov pred celoplošným škárovaním Baumit Drenážnou škárovacou maltou, ako aj na dodatočnú impregnáciu plôch z prírodného a umelého kameňa.

<b>Spotreba:</b>	cca 0,1 – 0,15 l/m <sup>2</sup>
<b>Výdatnosť:</b>	6,5 – 10 m <sup>2</sup> /balenie
<b>Balenie:</b>	plastová nádoba 1 l

## Škárovanie dlažbových prvkov



### Príprava podkladu

Minimálna hrúbka škáry musí byť väčšia ako 6 mm, minimálna hĺbka pri dlažbách malého formátu je 50 mm, pri dlažbách väčších formátov min. 80 mm. Dlažbové dosky by mali byť škárovane v celej hrúbke dosky. Dodržiavať rozdelenie dilatačnými škárami je dôležité. Odporúčame jeden dilatačný celok max. 25 m<sup>2</sup>, optimálne riešenie navrhne projektant.



Na ochranu lešteného a neopracovaného prírodného kameňa, hrubých a brúsených materiálov obsahujúcich vápenc, resp. iných minerálnych podkladov odporúčame použiť pred škárovaním Baumit Impregnáciu na kameň.

### Miešanie a aplikácia

Baumit Drenážna škárovacia malta sa mieša v samospádovej alebo v kontinuálnej miešačke, resp. miešadlom s 3,3 – 3,7 l čistej vody na 40 kg vreca, čas miešania 2 – 3 min. Vždy zamiešať celý obsah vreca.

Pred zalievaním škár je potrebné dlažbové prvky dôkladne navlhčiť, v prípade poréznej dlažby jej povrch naimpregnovať Baumit Impregnáciou na kameň. Škárovanie sa realizuje zalievaním škár maltou tekutej konzistencie. Optimálne zatečie Baumit Drenážna škárovacia malta po celej výške škáry rozotieraním pomocou gumenej stierky. Vďaka vysokej tekutosti zmesi je možné dosiahnuť úplné naplnenie škár aj pri väčšej hĺbke škár. Po zatuhnutí malty sa povrch dlažby očistí ľahkým prúdom vody, resp. umyje špongiami veľkých rozmerov. Umytie sa musí viackrát opakovať. Zvyšky malty sa odstránia hrubým kremičitým pieskom alebo pilinami, následne sa celá plocha dôkladne očistí.

Zaťažiteľnosť:

Chodci: technologická prestávka min. 3 dni

Ľahká doprava: technologická prestávka min. 7 dní

Plné zaťaženie: technologická prestávka min. 21 dní



## Aplikácia a spracovanie



### Baumit Prírodná škárovacia hmota

(Baumit NaturFuge)

Zmes piesku s optimálnou zrnitosťou a prírodných stmelujúcich prísad, ktoré sa aktivujú pôsobením zemnej vlhkosti. Na pružné uzatváranie škár dlažieb kladených nasucho do ztuhnutého lôžka.

#### Typ GK 1

**Max. veľkosť zrna:** 1 mm (na suché zasypanie škár šírky 3 – 8 mm)

#### Typ GK 4

**Max. veľkosť zrna:** 4 mm (na suché zasypanie škár šírky 8 – 20 mm)

**Spotreba:** 1,6 – 1,8 kg/dm<sup>3</sup> objemu škár

**Balenie:** 25 kg vrece, 1 paleta = 56 vriec = 1 400 kg

## Škárovanie dlažbových prvkov



### Príprava podkladu

Dlažbové kamene alebo platne z prírodného alebo umelého kameňa kladené do suchého, resp. maltového lôžka.

Baumit Prírodná škárovacia hmota typ GK 1

(max. veľkosť zrna 1 mm) pre šírku škár 3 – 10 mm.

Baumit Prírodná škárovacia hmota typ GK 4

(max. veľkosť zrna 4 mm) pre šírku škár 10 – 25 mm.

Požadovaná hĺbka škáry: minimálne dvojnásobok šírky škáry, najmenej však 1,5 cm.



Na ochranu lešteného a neopracovaného prírodného kameňa, hrubých a brúsených materiálov obsahujúcich vápenec, resp. iných minerálnych podkladov odporúčame použiť pred škárováním Baumit Impregnáciu na kameň.

### Spracovanie a aplikácia

#### Nové vyplňanie škár

Pred škárováním musí byť dlaždená plocha suchá. Baumit Prírodnú škárovaciu hmotu v suchom stave nasypeme do škár. Následne sa pri nasucho položenej dlažbe kvôli dokonalému vyplneniu škár suchou Baumit Prírodnou škárovacou hmotou plocha zvlhčuje vibračnou platňou. Po zapadnutí suchej zmesi hlbšie do škár škáry znova doplniť a prebytočný materiál pozametať. Potom je potrebné jemným poliatím škáry navlhčiť a počkať cca 10 minút na zvlhnutie škárovacej hmoty. V poslednom kroku je potrebné plochu opatrne omyť ľahkým prúdom vody tak, aby nedošlo k vymytiu materiálu zo škár.

#### Dodatočné vyplňanie škár

Najprv je potrebné existujúcu Baumit Prírodnú škárovaciu hmotu ľahko navlhčiť z dôvodu zmäkčenia jej povrchu a lepšieho previazania s novým materiálom. Po vyschnutí povrchu dlažby sa do škár nasype suchá škárovacia zmes s následným previbrovaním (v prípade nasucho položenej dlažby). Po zapadnutí suchej zmesi hlbšie do škár škáry znova doplniť a prebytočný materiál odstrániť. Potom je potrebné jemným poliatím špáry navlhčiť a počkať cca 10 minút na zvlhnutie škárovacej hmoty. V poslednom kroku je potrebné plochu opatrne omyť ľahkým prúdom vody tak, aby nedošlo k vymytiu materiálu zo škár.



Pri aplikácii počas zvýšenej vlhkosti vzduchu nie je možné použiť Baumit Prírodnú škárovaciu hmotu (nalepí sa na dlažbu).



Baumit Impregnácia na kameň sa nanáša neriedená, rovnomerne štetcom, valčekom, handrou alebo rozprašovačom. Prebytočné množstvo je potrebné odstrániť pred zaschnutím, cca po 10 až 20 minútach. Naimpregnovanú dlažbu musíme počas doby schnutia chrániť pred poveternostnými vplyvmi. Čas schnutia impregnácie závisí od teploty, vlhkosti a rýchlosti prúdenia vzduchu. Pri silno nasiakavých neopracovaných povrchoch v prípade potreby je možné postup zopakovať.

## Aplikácia a spracovanie



### Baumit Murovacia malta na kameň

(Baumit SteinMörtel)

Mrazuvzdorná maltová zmes triedy pevnosti C15 s obsahom trasu ako podkladový betón, resp. dlažobné lôžko pre dlažbu z prírodného kameňa v interiéri alebo na murovanie z prírodného kameňa.

**Zrinitosť:** 4 mm  
**Spotreba:** cca 20 kg/m<sup>2</sup>/10 mm  
**Balenie:** 25 kg vrece  
1 paleta = 56 vriec = 1 400 kg



### Baumit Murovacia malta na kameň PLUS

(Baumit SteinMörtel plus)

Mrazuvzdorná maltová zmes triedy pevnosti C15 bez rizika tvorby vápenných výkvetov, odolná voči pôsobeniu sulfátov a kyselín, ako podkladový betón, resp. dlažobné lôžko pre dlažbu z prírodného kameňa v interiéri a v exteriéri alebo na murovanie z prírodného kameňa. Obzvlášť vhodná na vytváranie záhradných jazierok a biotopov.

**Zrinitosť:** 4 mm  
**Spotreba:** cca 20 kg/m<sup>2</sup>/10 mm  
**Balenie:** 25 kg vrece  
1 paleta = 56 vriec = 1 400 kg

## Murovanie z prírodného kameňa



### Miešanie a aplikácia

Baumit Murovacia malta na kameň a Baumit Murovacia malta na kameň PLUS sa mieša v samospádovej alebo kontinuálnej miešačke.

Použitie na kladenie dlažby:

Po nanosení potrebného množstva materiálu sa Baumit Murovacia malta na kameň, resp. Baumit Murovacia malta na kameň PLUS stiahne latou do roviny. Následne sa na maltové lôžko naniesie kvôli zvýšeniu prídržnosti riedka malta z trasového cementu a vody, resp. zo spojiva Slagstar a vody, do ktorej sa bezprostredne kladú dlažobné kamene.

Použitie na murovanie z kameňa:

Murovacie kamene sa kladú do Baumit Murovacej malty na kameň, resp. Baumit Murovacej malty na kameň PLUS vhodnej konzistencie.

Množstvo pridávanej vody závisí od spôsobu použitia materiálu.

Pri použití na kladenie dlažby: 1,7 – 2,2 l vody/vrece

Pri použití na murovanie z kameňa: 2,2 – 2,7 l vody/vrece

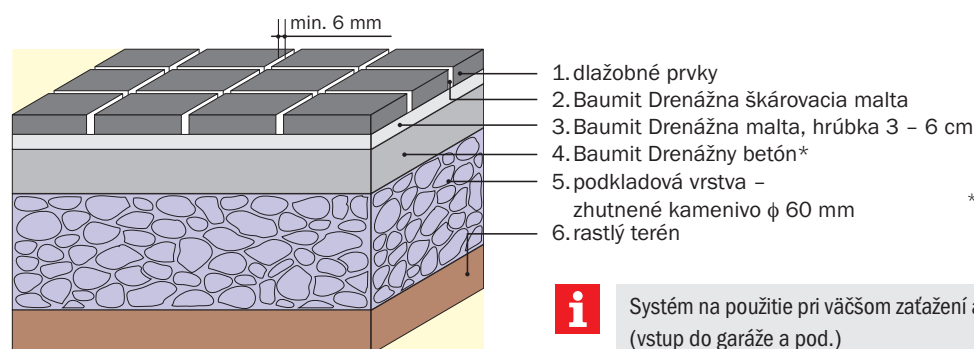


Teplota prostredia a podkladu nesmie počas spracovania a tuhnutia materiálov klesnúť pod +5°C. Dodatočné pridávanie akýchkoľvek prísad je zakázané.

## Baumit riešenie pre spevnené plochy

Systém pre záhrady a spevnené plochy v sebe spája vysokú kvalitu použitých navzájom optimálne zosúladených materiálov pre podkladový betón, pre maltové lôžko na kladenie dlažobných prvkov a škárovacej malty na vypĺňanie škár medzi nimi a technicky správne navrhnuté a zrealizované riešenie.

Keďže ide o systém kladenia dlažby do maltového lôžka (tzv. mokrá technológia), stabilita tvaru povrchu aj odolnosť proti prerastaniu škár trávou je zaručená. Špeciálne zloženie použitých materiálov zasa zabezpečuje vysokú vodopriepustnosť celého systému, takže akékoľvek poškodenie zamŕzaním vody v systéme alebo na jeho povrchu je minimalizované. Obsah trasu v maltovom lôžku aj v škárovacej malte eliminuje riziko vzniku neestetických výkvetov na dláždenom povrchu.



\* minimálne 10 cm – pochôdzne plochy  
minimálne 15 cm – pojazdné plochy



Systém na použitie pri väčšom zaťažení a na použitie pri pojazdných plochách (vstup do garáže a pod.)

## VZORKOVNÍK FARIEB



Vzorkovník povrchových úprav „Baumit Colours of more emotion“ ponúka 200 rôznych farebných odtieňov pre nasledovné produkty:

- Baumit Nanopor omietka a farba,
- Baumit Štruktúrovaná omietka open<sup>®</sup>,
- Baumit Silikátové omietky a farby,
- Baumit Silikónové omietky a farby,
- Baumit Granopor omietky a farby.

Všetky farebné odtiene zo vzorkovníka sú bez akýchkoľvek príplatkov za množstvá, resp. farebný odtieň.

## VZORKY SYSTÉMOV



Rozhodnutie je niekedy naozaj ťažké. Pomôžeme vám vybrať ten správny materiál pre fasádu vášho domu. Poskytneme vám vzorku z ktoréhokoľvek materiálu pre fasádu – vyberte si druh, farebný odtieň, požadovanú štruktúru a spôsob, ktorý vám najviac vyhovuje: aplikácia priamo na objekte, resp. na skúšobných platniach, prípadne dodávka materiálu v 1 kg alebo 2 kg vedierkach.

## SANAČNÁ ANALÝZA



Odber vzoriek z poškodeného muriva, laboratórna analýza vlhkosti a obsahu solí v murive spojená s návrhom optimálneho sanačného riešenia. Naši skúsení pracovníci zachytia skutočný stav objektu priamo na stavbe. Odoberú vzorky muriva, laboratórne overia vlhkosť a obsah solí v murive a určia najvhodnejší systém sanácie pomocou sanačných omietkových systémov Baumit Sanova.

## FAREBNÉ ŠTÚDIO



K farebnému stvárneniu fasád pristupujeme aktívne, navrhujeme farebné úpravy podľa predstáv zákazníka. Návrh farebného riešenia fasády obsahuje 3 alternatívne riešenia.

## TEPELNOTECHNICKÝ PREPOČET



Tepelnotechnické posúdenie obvodového muriva spojené s návrhom optimálneho spôsobu zateplenia a posúdením navrhutej konštrukcie na difúziu a kondenzáciu vodných pár. Pomocou špeciálneho programu vypočítame tepelnotechnické vlastnosti vášho objektu a navrhujeme jeho optimálne zateplenie.

Baumit svojim zákazníkom okrem širokého sortimentu moderných a kvalitných výrobkov ponúka tiež celý rad zaujímavých služieb. V prípade záujmu o niektorú z ponúkaných služieb nás môžete kontaktovať prostredníctvom našich regionálnych zástupcov, na webových stránkach [www.baumit.sk](http://www.baumit.sk) alebo priamo na Infolinke Baumit: **02/59 30 33 33**.

Váš Baumit partner: