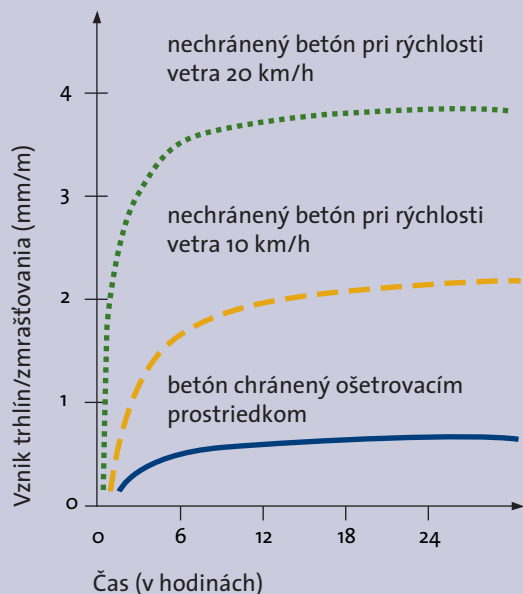


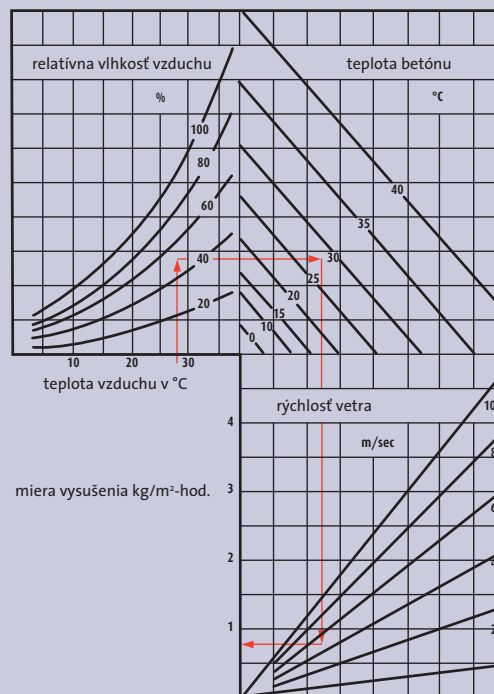
Rýchlosť vysušovania betónu ovplyvňujú tieto činitele:

- teplota vzduchu
- teplota betónu
- relatívna vlhkosť vzduchu
- rýchlosť vetra

Vznik trhlín pri plastickom zmrašťovaní ako následok extrémnych podmienok



Zakreslený príklad používania normogramu



teplota vzduchu 20 °C

relatívna vlhkosť vzduchu 50 %

teplota betónu 28 °C

rýchlosť vetra 5 m/sec

výsledok:

miera vysušenia 0,8 kg/m²-hod.

Technická podpora

Na vaše otázky týkajúce sa technických parametrov, ako aj aplikačných možností našich cementov vám radi odpovedia:

Ing. Ľubica Pišťanská – technológ

Tel.: +421 2/534 13 034, fax: +421 2/554 10 892, mobil: +421 904/801 721,
e-mail: lubica.pistanska@holcim.com

Dr. Július Gúzik – technicko-marketingový manažér

Tel.: +421 2/599 88 246, fax: +421 2/599 88 510, mobil: +421 903/645 965,
e-mail: julius.guzik@holcim.com

*Betónovanie za horúceho
počasia alebo pri
silnom vetre*



1. Fáza

Plánovanie a príprava



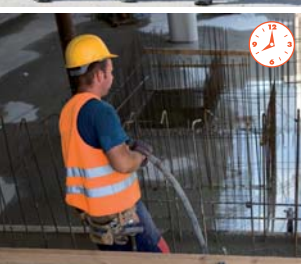
1. krok

Množstvá čerstvého betónu prispôbte intervalom dodávok a možnostiam ukladania betónu. Vyhňte sa časovým prestojom.



3. krok

Vyčleňte si na prácu dostatok pracovníkov.



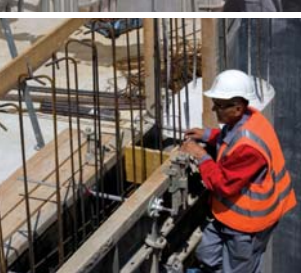
2. krok

Na betónovanie využite chladnejšie časti dňa. Miesto zabudovania betónu podľa možnosti chráňte pred priamym slnečným žiarením.



4. krok

Vopred si odskúšajte a pripravte na použitie ukladaciu techniku a materiál určený na ošetrovanie betónu.



5. krok

Pred začatím ukladania betónu navlhčite výstuž, debnenie alebo podklad. Ak sa vytvoria mláky, odstráňte ich.

2. Fáza

Ukladanie a zhutňovanie



1. krok

Vyhýbajte sa dlhým prepravným vzdialenostiam a prestojom. Najdôležitejšie je betón rýchlo vyložiť, spracovať a zhutniť.



2. krok

Pri výskyte dlhších prestojov ihneď upozornite dodávateľskú betonáreň.



3. krok

Tuhnúci betón sa nesmie použiť.



4. krok

Trvale kontrolujte teplotu ukladaneho betónu.

Pokiaľ nie je stanovené inak, maximálna teplota betónu vo vnútri betónovej konštrukcie môže byť do + 65 °C.

3. Fáza

Ošetrovanie betónu



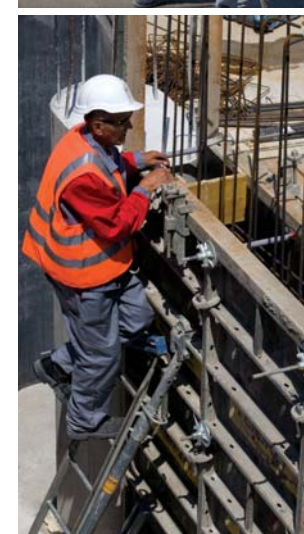
1. krok

Ochrana proti predčasnému vysušovaniu: Pre čerstvý betón je veľmi dôležité, aby sa udržiaval vo vlhkom stave, aby nedošlo k vzniku zmršťovacích trhlin. Pred účinkami vetra a dažďa ho chráňte prikrytím fóliami alebo rohožami.



2. krok

Povrch čerstvého betónu chráňte nástrekom vhodným ošetrovacím prostriedkom alebo ho kropte vodou.



3. krok

Debnenie nesmiete odstrániť príliš skoro.