

Poradca



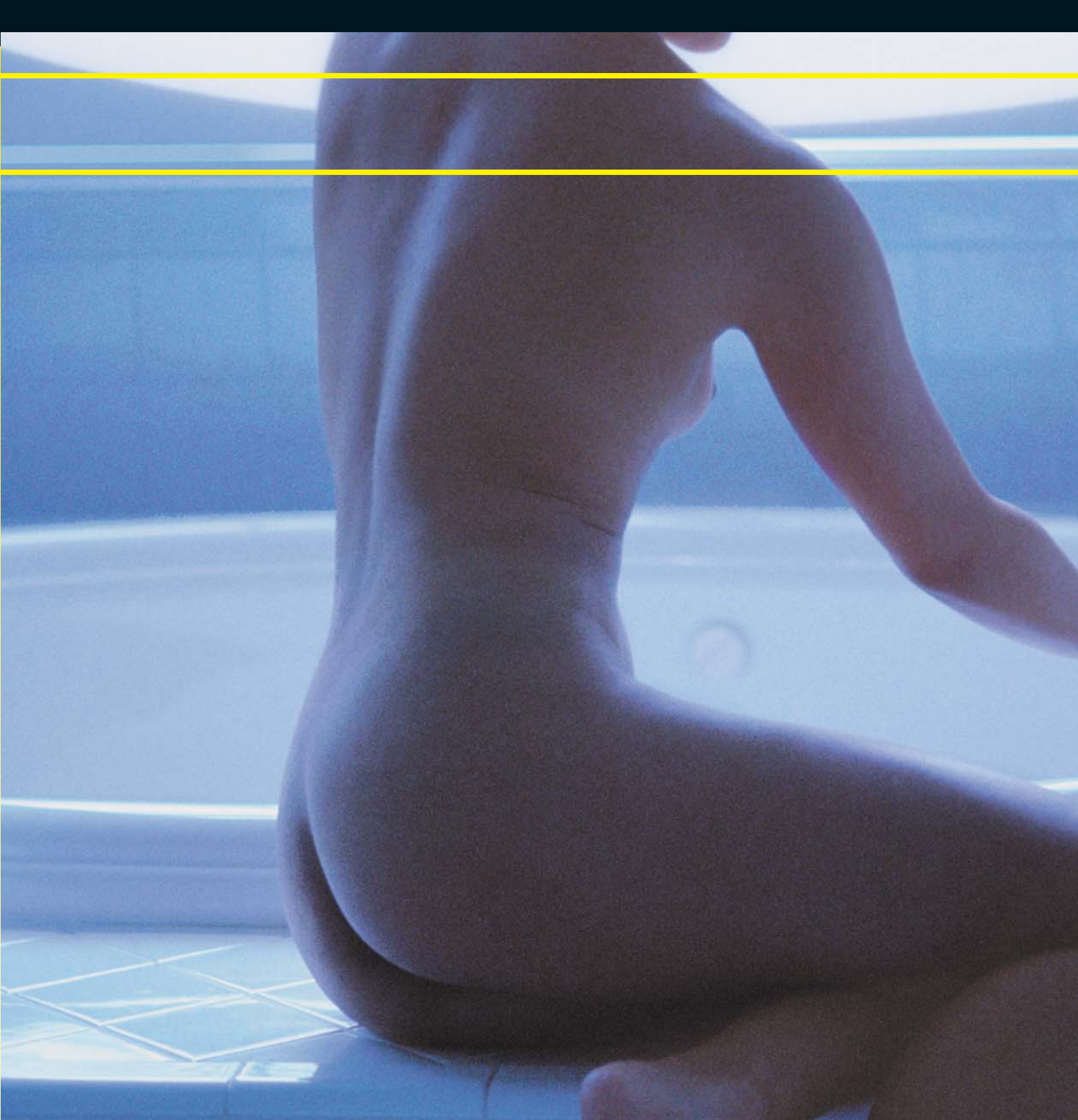
SAKRET

Izolácia / utesnenie

Pre trvalé utesnenie kúpeľní, balkónov a terás

SAKRET. Žltá zo stavby.





SAKRET skupina produktov na obklady a dlažby Vám ponúka optimálne výrobky od prípravy podkladu, cez utesnenie až k ukladaniu a vyškárovaniu keramických obkladov a dlažieb a aj materiálov z prírodného kameňa. S predloženou brožúrou Vám chceme urobiť krátky prehľad nad mnohostrannosťou a spoľahlivosťou, akú Vám dáva SAKRET v skladbe izolácii.

Ak by ste tu nenašli riešenie na Vaše špeciálne aplikácie, tak Vám stoja na blízku naši technickí poradcovia, ktorí Vám radi poradia priamo na mieste. Zavolajte nám. SAKRET kolektív na podlahy a dlažby sa teší na Váš telefonát.

SAKRET *OBSAH*

SPRIAHNUTÉ UTESNENIE (izolácia) 4-5

VLHKOSTNÉ TRIEDY NAMÁHANIA 6-9

PODKLADNÉ VRSTVY POD UTESNENIE 10-11

PRÍKLADY APLIKÁCIÍ

Trieda namáhania A1 12

Trieda namáhania A2 13

Trieda namáhania B 14

Trieda namáhania C 15

RIEŠENIE DETAILOV 16-17

OSVEDČENIA O SKÚŠKACH 18

SAKRET UTESNENIA v prehľade 19

Technické zmeny vyhradené.

3



SAKRET. Žltá zo stavby.

SAKRET *Spriaľnuté utesnenie*

Utesnenie v spojoch obkladov a dlažieb.

Pri realizácii požiadaviek ochrany proti vlhkosti povrchových konštrukcií sa využívajú už viac ako 15 rokov tzv. tekuté izolačné fólie. Tieto tekuté fólie na báze plastových disperzií, plastcementov alebo reaktívnych živíc sú nanášateľné špachtľovaním, valčekom alebo striekaním na podklad pod povrchové vrstvy z obkladov, dlažieb a obkladov z prírodného kameňa vo vnútorných aj vonkajších priestoroch.

Druhy tesniacich hmôt

Polymérové disperzie

plastová disperzia, plnená alebo neplnená.
Vytvrdenie nastáva po vyschnutí.

Kombinácia živice-cement-malta

Zmes z hydraulicky tuhnúcich tmelov, minerálnych prísad a organických prímiesí ako aj polymérovej disperzie v práškovej alebo tekutej forme.
Vytvrdenie nastáva hydratáciou a vysychaním.

Reakčné živice

Tekutá alebo pastézna, plnená alebo neplnená umelá disperzia napr. epoxidové živice alebo polyuretánové živice.
Vytvrdenie vzniká chemickou reakciou.

Takzvané spriaľnuté utesnenia zodpovedajú požiadavkám stavebných noriem pre trvalú ochranu stavieb a stavebných konštrukcií pred vlhkosťou, vodou ako aj iným chemickým, fyzikálnym a biologickým vplyvom, nebezpečenstvám, alebo zaťaženiam. Priamym spojením obkladaného podkladu s keramickým obkladom v minulosti dochádzalo k nedostatočnému utesneniu, ktoré si vyžadovalo nevyhnutnú ochranu proti vlhkosti a rozloženiu záťaže na povrchu.

Ktoré regulátory sú pre realizáciu spriaľnutého utesnenia vhodné?

Aby sa vyhlo komplikáciám pri realizácii izolačných tekutých fólií v stavebnej praxi, zostavil odborný Spolok nemeckých obkladačov platné pravidlá od januára 2005 pod názvom "Pokyny pre realizáciu spojovacieho tesnenia z obkladov a obloženia z dlaždíc a platní pre vonkajšie a vnútorné použitie."





Výhody spriahnutých utesnení oproti fóliám a izolačným pásom

- rýchle a jednoduché zrealizovanie náteru
- vysoká prílnavosť k podkladu a ďalším vrstvám podlahy
- vysoké premostenie trhlín
- jednoduchá realizácia napojení utesnenia v oblastiach prierezov, kútov atď.
- nepatrná hrúbka, nie je potrebná žiadna dodatočná ochrana utesnenia
- minimálna cena za prácu a náklady na materiál
- vysoká bezpečnosť proti poškodeniu pri dodatočných úpravách konštrukcií
- vyskúšaný systémový výrobok
- výrobok s vnútornou kontrolou

Vlhkostné-záťažové triedy

Regulátor

Popri definovaní povolených utesňovacích hmôt existujú štyri rôzne vlhkostné záťažové triedy ako aj povolené podkladné vrstvy pre použitie utesňovacích hmôt.

Okrem toho sú stanovené požiadavky na utesňovacie hmoty, napr. vzhľadom k dosiahnutiu medznej pevnosti v ťahu na súšobnom telese, vodonepriepustnosti, premostenie trhlín atď. za príslušných skúšobných podmienok.

S výnimkou tekutých k spracovávaniu určených izolácií, ktoré sú spracovávané v spojení s keramickými platňovými obkladmi, podliehajú stavebné utesnenia a izolácie vo výstavbe budov stavebnému dohľadu.

Utesňovacie hmoty, v spojení s keramickými dlažbami a obkladmi pre izoláciu stavieb, sa riadia požiadavkami namáhania proti beztlakovej vode, a vyžadujú dôkaz o použití v súlade s ES Vyhlásením zhody výrobcu.

Popri preskúšaní výrobkov uznávaným skúšobným ústavom, vykonáva výrobca pravidelné skúšky výrobkov preukazujúce kvalitu vlastným dozorovaním vo výrobe. Týmto preukazuje počas výroby rovnorodú kvalitu utesňovacích systémov.

Od Apríla 2002 platné zásady na skúšanie a preukazovanie kvality a zhody utesnení v spojení keramickými dlažbami a obkladmi:

- beztlaková voda s vysokým namáhaním v interiéri ako sú napr. sanitárne miestnosti, podlahy a steny v bytových jadrách a vo verejných a priemyselných budovách
- vnútorná tlaková voda v interiéri a exteriéri, napr. v plaveckých alebo terapeutických bazénoch
- vysoká vodná a obmedzená chemická záťaž, napr. závodné kuchyne, autoumyvárne atď.

Vlhkostné záťažové triedy v rozsahu regulovanom stavebným dozorom (vysoké zaťaženie)

FBK	Namáhanie	Príklady aplikácie	Izolačná hmota
A1	Plochy stien s vysokými požiadavkami na obyčajnú a čistú vodu	Steny vo verejných sprchách	- polymérová disperzia - kombinácie živice a malty - reakčné živice
A2	Plochy podláh s vysokými požiadavkami na čistú vodu	Podlahy vo verejných sprchách a ochozy plaveckých bazénov	- kombinácie živice a malty - reakčné živice
B	Steny a podlahy plaveckých bazénov vo vnútorných aj vonkajších priestoroch (s vnútorným tlakom vody)	Steny a podlahy plaveckých bazénov	- kombinácie živice a malty - reakčné živice
C	Steny a podlahy s vysokou vodnou záťažou a v spojení s chemickou záťažou	Steny a podlahy v miestnostiach s obmedzeným chemickým namáhaním (okrem oblastí, v ktorých sa uplatňuje zákon o vodnom režime (§19WHG))	- reakčné živice



SAKRET. Žltá zo stavby.



Vlhkostné-záťažové triedy

Skúšobné normy na ES Preukázanie zhody výrobcom predpisujú, aké skúšky je nutné vykonať:

- na identifikáciu hmoty , z ktorej je utesnenie vyrobené
- pri vytvrdnutom utesnení
- spojenom telese pozostávajúcom aj z utesnenia

Lepidlo na obkladačky a nenasiakavé keramické obkladačky sú spolu dokonale utesnené, pokiaľ skúšané systémy zo strany výrobcu zodpovedajú požiadavkám utesňovacích systémov ponúkaných na trhu.

Popri dôkaze o vodonepriepustnosti - v priebehu 7 dní je privádzaná voda na skúšobné teleso s vodným tlakom 1,5 bar (zodpovedá 15-m vodného stĺpca)- prebiehajú rozsiahle skúšobné procedúry na preukázanie premostenia trhlin, odolnosti voči alkáliam ako aj odolnosti voči stárnutiu.

Veľký význam sa prikladá skúške na príľnavosť skúšobného telesa, keď v celkových intervaloch stredná hodnota musí prekročiť 0,5 N/mm².

Vlhkostné záťažové triedy v rozsahu neregulovanom stavebným dozorom (mierne zaťaženie)

FBK	Namáhanie	Príklady aplikácie	Izolačná hmota
0	Plochy stien a podláh s dočasným krátkodobým ostriekaním vodou s minimálnymi požiadavkami	Steny a podlahy v domových kúpeľniach bez podlahovej vpuste prípadne v kúpeľniach so sprchovou vaničkou	- polymérová disperzia - kombinácie živice a malty - reakčné živice Utesnenie nie je potrebné pri vodeodolných stavebných konštrukciách a podkladných vrstvách
A01	Plochy stien s dočasným krátkodobým ostriekaním vodou s miernymi požiadavkami	Steny zaťažené striekajúcou vodou v domových kúpeľniach s podlahovou vpusťou	- polymérová disperzia - kombinácie živice a malty - reakčné živice
A02	Plochy podláh s dočasným krátkodobým ostriekaním vodou s miernymi požiadavkami	Steny zaťažené striekajúcou vodou v domových kúpeľniach s podlahovou vpusťou	- polymérová disperzia - kombinácie živice a malty - reakčné živice
B0	Stavebné konštrukcie v exteriéri s nie vysokým namáhaním vodou	Podlahy a terasy (nie na veľmi používaných priestoroch)	- kombinácie živice a malty - reakčné živice



Podkladné vrstvy pod utesnenia

Vlhkostné záťažové triedy	A1	A2	B	C	0	A01	A02	B0
Podkladné vrstvy pod obklady	upravený stavebným dozorom				neupravený stavebným dozorom			
	Plochy stien s vysokými požiadavkami na čistenie vodou	Plochy podláh s vysokými požiadavkami na čistenie vodou	Plochy stien a podláh v plaveckých bazénoch, vnútorných a vonkajších	Plochy stien a podláh s vysokou záťažou vodou v spojení s chemickou záťažou	Plochy stien a podláh s dočasným a krátkodobým ostriekáním vodou s nepatrnými nárokmi na ochranu	Plochy stien s občasným a krátkodobým ostriekáním vodou s miernymi požiadavkami na ochranu (s podlahovou vpusťou)	Plochy podláh s občasným a krátkodobým ostriekáním vodou s miernymi požiadavkami na ochranu (s podlahovou vpusťou)	Stavebné konštrukcie v exteriéri s nie vysokou záťažou vody
Betón podľa DIN 1045	X		X	X	Oblasť bez nutnosti utesnenia	X		X
Vápenocementová omietka so skupiny mált P II podľa DIN 18550-1 a 18550-2 (*1)	X			X		X		X
Vápenopiesková tehla bez alebo s minimálnym tmelením	X			X		X		X
Cementová malta zo skupiny mált P III podľa DIN 18550-1 a 18550-2 (*2)	X		X	X		X		X
Dutinové priečky z pórobetónu podľa DIN 18148, realizované podľa DIN 4103 s hydraulicky tuhnúcou maltou	X					X		
Prvky z expandovaného alebo extrudovaného polystyrénu s nanosenou maltou a s výstužnou tkaninou	X			X		X		
Sádrové malty zo skupiny mált P IV podľa DIN 18550-1 a 18550-2 (*3) (*4)						X	X	
Stenové panely zo sadry podľa DIN 18163 (*3) (*4)						X	X	
Sadrokartónové / sadrovláknité dosky spracované podľa DIN 18181 (*3) (*4)						X	X	
Pórobetónové stavebné dosky podľa DIN 4166, spracované podľa DIN 4103 (*3) (*4)						X	X	

Vlhkostné záťažové triedy	A1	A2	B	C	0	A01	A02	B0
Podkladné vrstvy pod podlahy z dlažieb	upravený stavebným dozorom				neupravený stavebným dozorom			
	Plachy stien s vysokými požiadavkami na čistenie vodou	Plachy podláh s vysokými požiadavkami na čistenie vodou	Plachy stien a podláh v plaveckých bazénoch, vnútorných a vonkajších	Plachy stien a podláh s vysokou záťažou vodou v spojení s chemickou záťažou	Plachy stien a podláh s dočasným a krátkodobým ostriekaním vodou s nepatrnými nárokmi na ochranu	Plachy stien s občasným a krátkodobým ostriekaním vodou s miernymi požiadavkami na ochranu (s podlahovou vpusťou)	Plachy podláh s občasným a krátkodobým ostriekaním vodou s miernymi požiadavkami na ochranu (s podlahovou vpusťou)	Stavebné konštrukcie v exteriéri s nie vysokou záťažou vody
Betón podľa DIN 1045		X	X	X	Oblasť bez nutnosti utesnenia		X	X
Cementové potery podľa DIN 18560		X	X	X			X	X
Liata asfaltová podlaha podľa DIN 18560		X		X			X	
Prvky z expandovaného alebo extrudovaného polystyrénu s nanosenou maltou a s výstužnou tkaninou		X					X	
Sadrokartónové / sadrovláknité dosky spracované podľa DIN 18181 (*4)					X			
Potery zo síranovápcov podľa DIN 18560 (*4)					X			

Poznámky platné pre obe tabuľky:

Pri uvedených podkladných vrstvách je vhodnosť použitia dokázaná.

*1 pri ľahčených omietkach je vhodnosť dokázaná od výrobcu.

*2 u cementovej omietky v plavárňach je vhodnosť dokázaná od výrobcu.

*3 citlivý na vlhkosť podkladu ako napr. pri materiáloch zo sadry, pórobetónu atď. Vo vlhkostnej záťažovej triede A01 použiteľný v kombinácii s podlahovou vpusťou (napr. v sprchách bez sprchovej vaničky, závodných kuchyniach). Používa sa tam, kde sa predpokladá bezprostredné ostriekanie povrchu vodou.

*4 citlivý na vlhkosť podkladu ako napr. pri materiáloch zo sadry, pórobetónu atď. a dokonca aj pri vlhkostnej záťažovej triede 0 s nepatrným vlhkosťným namáhaním (napr. v bytových kúpeľniach) je potrebné použiť utesnenia proti vlhkosti na namáhanie ostrekujúcou vodou.



SAKRET Príklad aplikácie 1

Záťažová trieda (BK) A1-skúšobné zásady DIBt, resp. vlhkostné záťažové triedy A01 - značenie ZDB

Vysoké nároky na obyčajnú a čistú vodu, s malou požiadavkou na ochranu stien iba pred občasným a krátkodobým postriekaním vodou, napr. domáce kúpelne.



1.1 Nanášanie zákl.náterovej látky

Podklad musí byť pevný, únosný a zbavený voľných častíc, ostrániť z povrchu nežiadúce materiály (napr. nečistoty, prach, olej, zvyšky farieb, a pod.). Naniesť **SAKRET UG - Univerzálny základový náter** a nechať uschnúť.



1.2 Nanášanie utesnenia

SAKRET AA - Alternatívne tesnenie nanesieme na podklad rovnomernú vrstvu valčekom, natieraním alebo špachtľovaním.



1.3 Utesnenie armatúr a trubkových prechodov v jadrovej omietke

SAKRET DW Tesniaca manžeta na steny, cez ktorú sa vystupujúce časti resp. trčiace prípojovacie rúrky obalia a prilepia.



1.4 Utesnenie kútov, podláh, stien a prípojok

SAKRET D - Elastická tesniaca páska na prilepenie pre trhliny kútov a spoje podláh a stien.



1.5 Nanášanie lepidla na obklady

Po vyschnutí spojovacej vrstvy naniesť tenkovrstvovú maltu **SAKRET Flexfliesenkleber FFK - flexibilné lepidlo na obklady**.



1.6 Kladenie obkladu

Keramiký obklad alebo dlaždice ľahkým pohybom vtláčime do podkladného lepidla, nasadíme a vyrovnáme.



1.7 Vyškárovanie

SAKRET Fugenfabig FF - farebné škárovacie hmoty, SAKRET Fugenweiß FW - biela škárovacia hmota alebo SAKRET Fugengrau FG - šedá škárovacia hmota, sa diagonálne škáry vyplnia škárovacou hmotou. Po cca 5 až 10 minútach sa po druhý raz po uvednutí vyškárujú. Pre miesta s vysokou záťažou vody napr. verejné sprchy, sa na vyškárovanie použije **SAKRET Epoxidharz Kleber / Fuge EPK-F - epoxidová škárovacia hmota**.



1.8 Umývanie škár

Po zatuhnutí sa podlaha a škáry poumývajú vodou. Zostávajúci maltový závoj sa po zaschnutí zľahka poumýva navlhčenou špongiou.



1.9 Pružné škárovanie

Spojovacie a dilatačné škáry sa utesnia so **SAKRET Silikon-Dicht E - silikónové tesnenie**.



1.10 Uhladenie silikónovým tesnením

Pred začatím vytvárania povlaku so **SAKRET Silikon-Dicht E - silikónové tesnenie**, sa povrch škár vyhladí neutrálnym hladítkom.

SAKRET *Príklad aplikácie 2*

Záťažová trieda (BK) A2-skúšobné zásady DIBt.

Vysoké nároky na obyčajnú a čistú vodu s požiadavkou na utesnenie podláh, napr. verejné sprchy a procesy spojené s plavárňou.



2.1

Nanášanie utesnenia

SAKRET jednokomponentové tesnenie Ae prípadne **SAKRET** Rýchlotuhnúce tesnenie SBA nanášané na cementový poter.



2.6

Vyškárovanie

Pre oblasti s veľkou záťažou vody, napr. verejné sprchy **SAKRET** Flexfugenmörtel FFM - flexibilná škárovacia hmota alebo použiť **SAKRET** Diamantfuge DF - diamantová škárovacia hmota.



2.2

Tesniace pásky

SAKRET D - Elastická tesniaca páska na prílepenie pre trhliny kútov a spoje podláh a stien.



2.7

Umývanie škár

Po zatuhnutí sa podlaha a škáry poumývajú vodou. Zostávajúci maltový závoj sa po zaschnutí zľahka poumýva navlhčenou špongiou.



2.3

Spojovacia vrstva

Utesnenie podlahy sa robí prevažne so **SAKRET** Tesniaca manžeta DB do ešte čerstvého **SAKRET** jednokomponentového tesnenia Ae prípadne **SAKRET** Rýchlotuhnúceho tesnenia SBA.



2.8

Pružné škárovanie

Spojovacie a dilatačné škáry sa utesnia so **SAKRET** Silikon-Dicht E - silikónové tesnenie.



2.4

Nanášanie lepidla na obklady

Po vyschnutí spojovacej vrstvy naniesť flexibilnú tenkovrstvovú maltu **SAKRET** Dünnbettmörtel.



2.9

Uhladenie silikónovým tesnením

Pred začatím vytvárania povlaku so **SAKRET** Silikon-Dicht E - silikónové tesnenie, sa povrch škár vyhladí neutrálnym hladítkom.



2.5

Kladenie obkladu

Keramický obklad alebo dlaždice ľahkým pohybom vtláčime do podkladného lepidla, nasadíme a vyrovnáme.



SAKRET Príklad aplikácie 3

Záťažová trieda (BK) B-skúšobné zásady DIBt.

Stenové a podlahové konštrukcie bazénov vonkajších alebo vnútorných, napr. súkromné alebo verejné plavecké bazény.



Nanášanie utesnenia

SAKRET Ae - jednokomponentovú izoláciu alebo **SAKRET Rýchle stavebné utesnenie SBA**, nanesieme na podklad rovnomernú vrstvu valčekom, natieraním alebo špachtľovaním.



Utesnenie armatúr a trubkových prechodov v jadrovej omietke

SAKRET DW Tesniaca manžeta na steny, cez ktorú sa vystupujúce časti resp. trčiace pripojovacie rúrky obalia a prilepia.



Utesnenie kútov, podláh, stien a prípojok

SAKRET D - Elastická tesniaca páska na prilepenie pre trhliny kútov a spoje podláh a stien.



Nanášanie lepidla na obklady

Po vyschnutí spojovacej vrstvy naniesť flexibilnú tenkovrstvovú maltu napr. **SAKRET Flexibilné lepidlo na obklady a dlažby FFK**.



Kladenie obkladu

Keramiký obklad alebo dlaždice ľahkým pohybom vtlačíme do podkladného lepidlového lôžka, osadíme a vyrovnáme.



Vyškárovanie

Škár sa vyplnia so **SAKRET Diamantfuge DF** - diamantová škárovacia hmota, alebo **SAKRET Flexfugenmörtel FFM** - flexibilná škárovacia hmota. Po cca 5 až 10 minútach sa po druhý raz po uvednutí vyškárujú. Pre miesta s vysokou záťažou vody a chemických látok použijte **SAKRET Epoxidharz Kleber / Fuge EPK-F** - epoxidová škárovacia hmota.



Umyvanie škár

Po zatuhnutí sa podlaha a škáry poumývajú vodou. Zostávajúci maltový závoj sa po zaschnutí zľahka poumýva navlhčenou špongiou.

SAKRET Príklad aplikácie 4

Záťažová trieda (BK) C-skúšobné zásady DIBt.

Stenové a podlahové konštrukcie v priemyselných priestoroch aj s chemickým zaťažením, napr. závodné kuchyne, mliekárne, umývárne automobilov.



4.1 Nanášanie základnej náterovej látky

SAKRET Špeciálny náter SG sa nanáša valčekovaním alebo natieraním a ešte čerstvý náter sa posype kremičitým pieskom frakcie 0,2 - 0,7mm.



4.2 Nanášanie utesnenia

Vytvorí sa tenká vrstva so SAKRET AS - Kyselino-vzdorného tesnenia. Toto celoplošne nanesieme a nerovnosti vyhladíme.



4.3 Utesnenie kútov, podláh, stien a prípojok

SAKRET D - Elastická tesniaca páska na prilepenie pre trhliny kútov a spoje podláh a stien.



4.4 Rúrove prechodky, Podlahové vpuste, atď.

Tieto utesníme pomocou SAKRET DW Tesniaca manžeta na steny alebo SAKRET DW Tesniaca manžeta na podlahy.



4.5 Násypná vrstva

Po vytvrdnutí tesniacej vrstvy (cca po 16. hodinách) nanesieme celoplošne násypnú vrstvu zo SAKRET AS Kyselino-vzdorného tesnenia a čerstvé do čerstvého posypeme so SAKRET Kremičitým pieskom frakcie 0,2 - 0,7mm.



4.6 Nanášanie lepidla na obklady

Po vytvrdnutí podkladnej vrstvy nanesieme SAKRET Epoxidharz Kleber / Fuge EPK-F - epoxidové lepidlo/škárovacia hmota.



4.7 Kladenie obkladu

Keramický obklad alebo dlaždice ľahkým pohybom vtlačíme do podkladného lepidla, nasadíme a vyrovnáme.

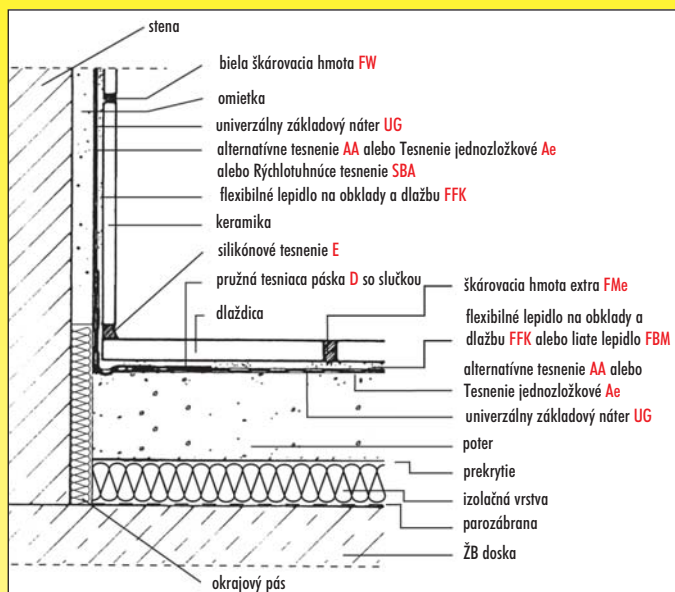


4.8 Vyškárovanie

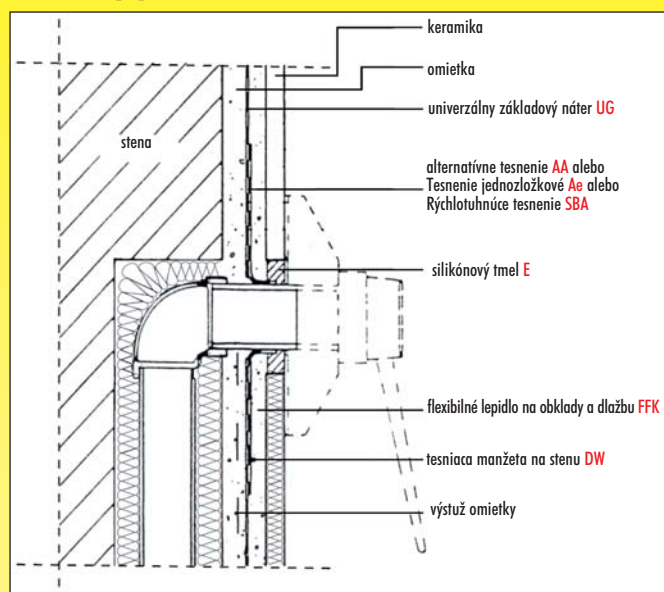
Nanesieme SAKRET Epoxidharz Kleber / Fuge EPK-F - epoxidové lepidlo/škárovaciu hmotu a po jej zatuhnutí ju vyumývame.



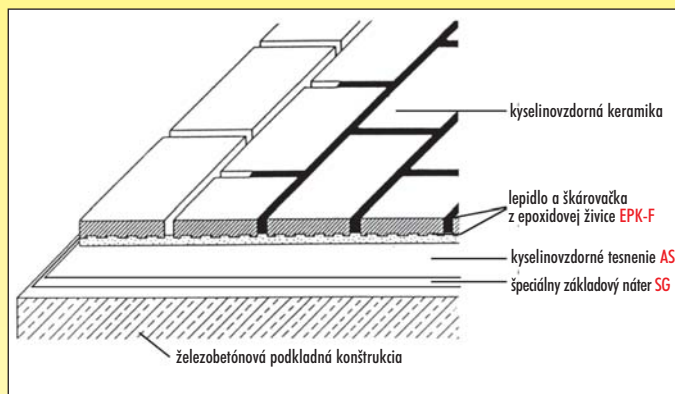
1. Napojenie na stenu



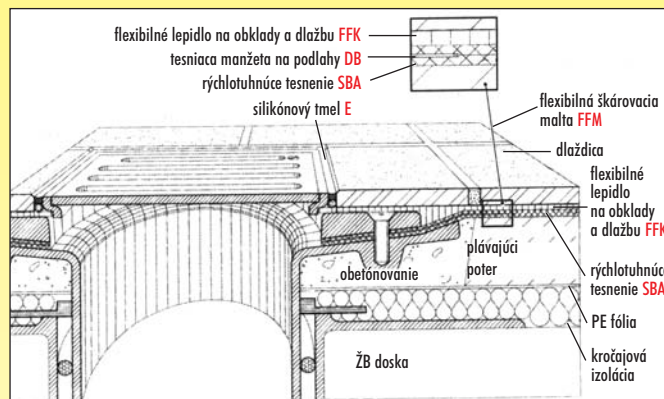
2. Rúrový prechod



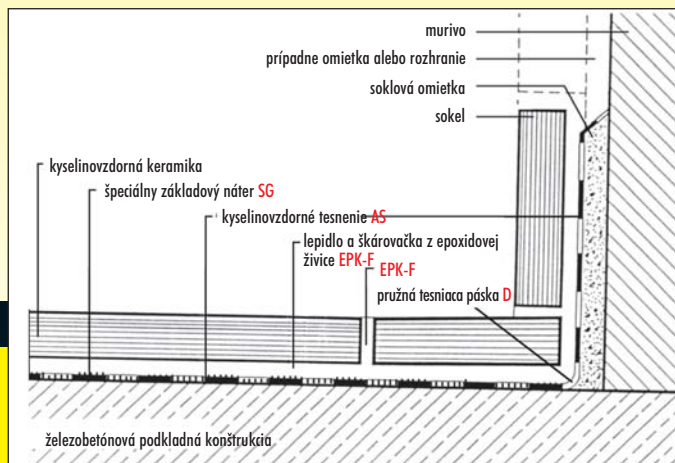
3. Vytvorenie kyselinovzdorného obkladu



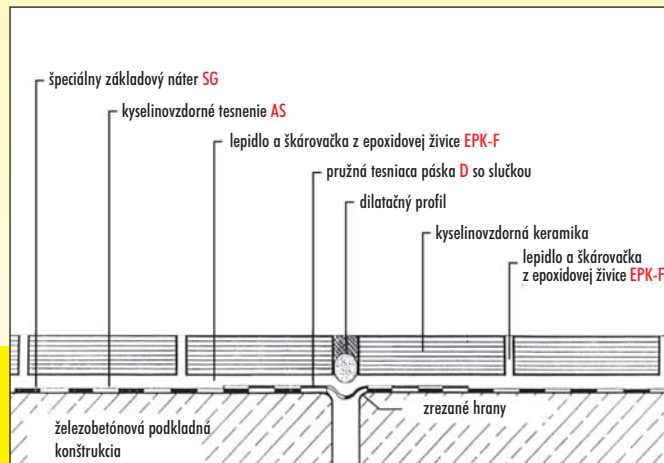
4. Napojenie podlahovej vpuste



5. Napojenie steny v oblastiach s mechanicky a/alebo chemicky vysoko namáhanej



6. Dilatačná škára v oblastiach s mechanicky a/alebo chemicky vysoko namáhanej

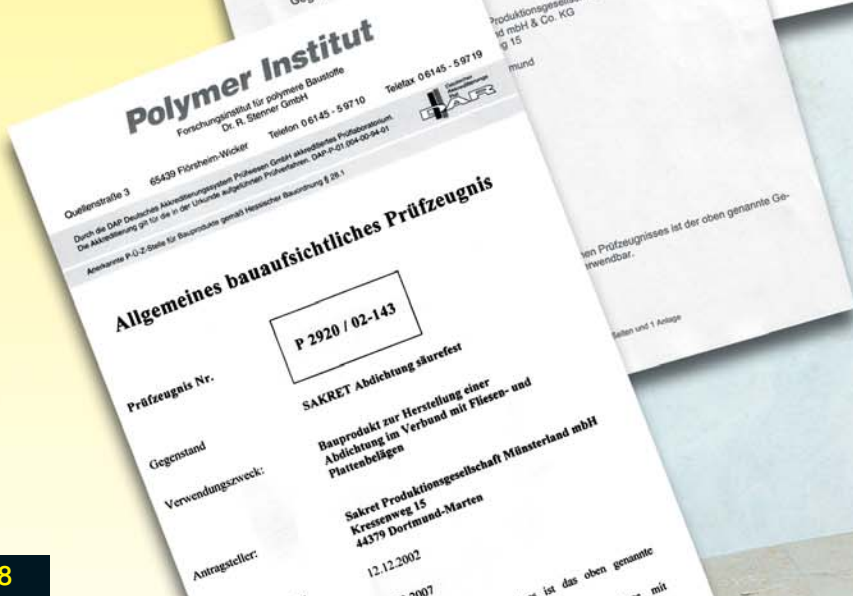




SAKRET *Osvedčenia o skúškach*

Velký úspěch SAKRET-u sa zakladá okrem iného hlavne na vysokom štandarde kvality našich výrobkov, vo vlastných výskumných a vývojových laboratóriách špeciálne koncipovaných pre potreby trhu.

SAKRET utesňovacie systémy kontrolované podľa DIN ISO 9001 garantujú najvyššiu úroveň značkovej kvality SAKRET. Utesňovacie hmoty SAKRET sú dozorované nezávislými kontrolnými a skúšobnými ústavmi.



SAKRET Prehľad tesniacich hmôt



SAKRET Rýchlotuhnúce tesnenie SBA

Dvojzložkové, rýchlo tuhnúce, flexibilné, k minerálnemu utesneniu spojov dlaždíc a obkladov vo vlhkom prostredí a v bytových jadrách, na balkónoch a terasách ako aj izoláciu stavieb.

Odkúšané stavebným dozorum P-220002663-03-01

- vnútorné aj vonkajšie použitie - hrúbka vrstvy: 2 - 3 mm
- rýchlo tuhnúci, už po 1hod je možné lepiť obklad a dlažbu
- chudobný na chróm podľa TRGS 613
- premostenie prasklín šírky až 1,4mm
- použiteľný pre záťažové vlhkosťné triedy A1,A2,B,0,A01,A02,B0

Forma dodávky: papierové vrece (20kg) - prachová zložka

Kanister (10kg) - tekutá zložka

SAKRET Alternatívne tesnenie AA

Jednozložkové, bezrozpúšťadlové utesnenie na izoláciu obkladov a dlažieb vo vlhkom prostredí, proti beztlakovej vode, na minerálne, savé a málo savé podklady ako aj podklady citlivé na vlhkosť, savé a málo savé podklady.

Zodpovedajúce ZDBMerkblatt 8/2000

- vnútorné použitie, sanuje trhliny pri hrúbke nanášania 1 mm
- na steny aj podlahu, hrúbka až 0,75 mm
- nanášateľná valčekom a špachtľovaním - pochôdzny po 2 hodinách
- použiteľný pre záťažové vlhkosťné triedy A1, 0, A01, A02

Forma dodávky: vedro (8kg a 20kg)

SAKRET Jednozložkové tesnenie Ae

Jednozložkové, flexibilné, cementové utesnenie spojov dlaždíc a obkladov vo vlhkom prostredí a v bytových jadrách, na balkónoch a terasách ako aj izoláciu stavieb. Realizácia podľa noriem ZDB 5/97a skúšky číslo P1420-1, P1420 a P1420-2 vydané Polymer Inštitútom.

- vnútorné aj vonkajšie použitie
- preklenutie trhlín: > 0,75 mm skúšobný protokol P 2968/02-153
- k utesneniu spojov dlaždíc a obkladov - hrúbka vrstvy min. 2 mm
- použiteľný pre záťažové vlhkosťné triedy A1,A2,B,A01,A02,B0

Forma dodávky: papierové vrece (10kg a 20kg)

SAKRET Kyselinovzdorné tesnenie AS

Premosťujúci trhliny, pružný a odolný voči chemikáliám, tesnenie na polyuretánovej báze. Na plochy s vysokými nárokmi na čistenie vodou (A2) v bytových jadrách ako aj v miestnostiach plavárni a vo verejných sprchách, na plavecké bazény vo vnútornom a vonkajšom prostredí (B), na priemyselne objekty aj s chemickým zaťažením (C), napr. závodné kuchyne.

- vnútorné aj vonkajšie použitie - do vlhkých priestorov
- pre obklad a dlažbu podľa tried A1, A2, B, C
- osvedčenie o skúške P 2920/02-14
- premostenie prasklín šírky až 1,4mm

Forma dodávky: vedro vrátane vytvrdzovača (5kg)

	Trieda A1	Trieda A2	Trieda B	Trieda C
SAKRET Kyselinovzdorné tesnenie AS				
SAKRET Rýchlotuhnúce tesnenie SBA				
SAKRET Jednozložkové tesnenie Ae				
SAKRET Alternatívne tesnenie AA				



SAKRET - Žltá zo stavby

SAKRET je jeden z najväčších výrobcov suchých stavebných materiálov na svete. Svoje závody a zastúpenia má po celom svete. V roku 1999 otvoril **SAKRET** svoje zastúpenie aj na Slovensku.

Vďaka sieti predajcov **SAKRET**, môžeme výrobky **SAKRET** zakúpiť po celom Slovensku. Pri zhodnocovaní výrobkov sa orientujeme na zákazníkov, čo znamená spoľahlivé partnerské vzťahy pre obchodníkov, spracovateľov, projektantov a investorov. Šírka nami dodávaného sortimentu výrobkov, technické poradenstvo, strojná technika, inovácia, vývoj produktov umožňuje pružne reagovať na potreby zákazníkov.

Spolupráca so značkou **SAKRET** a jeho vyškoleným personálom znamená možnosť spoľahlivo nakupovať kvalitné produkty s poradenstvom z jedného zdroja.



SAKRET Slovakia k.s.

**Pri Kalvárii 16
917 01 TRNAVA**

Sekretariát

tel.: 033 535 4470
Fax: 033 535 4471
e-mail: sakret@sakret.sk
web: www.sakret.sk

Odbyt

tel.: 033 535 4473

Regionálne zastúpenia:

<u>Bratislava I:</u>	00421-907 779428 ba@sakret.sk
<u>Bratislava II:</u>	00421-905 388287 ba2@sakret.sk
<u>Západné Slovensko:</u>	00421-905 299836 zapad@sakret.sk
<u>Južné Slovensko:</u>	00421-905 929360 juh@sakret.sk
<u>Stredné Slovensko:</u>	00421-905 299835 stred@sakret.sk
<u>Východné Slovensko:</u>	00421-905 906150 vychod@sakret.sk
<u>Architekti, projektanti:</u>	00421-905 718869 arch@sakret.sk
<u>Aplikačný technik:</u>	00421-905 830260

